



Radiante[®]
ENGENHARIA DE TELECOMUNICAÇÕES

Relatório de
Sustentabilidade
2021

www.radiante.com.br

Emitido em 2022

Radiante[®]
ENGENHARIA DE TELECOMUNICAÇÕES

SUMÁRIO

- 04** Palavra do Presidente
- 06** Apresentação
- 08** Destaques 2021
- 10** Sobre o Relatório
- 12** Perfil Organizacional
- 14** Estrutura
- 18** Atuação no Mercado
- 24** Nossos Clientes
- 26** Desempenho Econômico
- 28** Identidade Corporativa
- 30** Governança Corporativa
- 35** Políticas Internas
- 40** Inauguração de Novos Espaços
- 48** Comunidade
- 51** Direitos Humanos
- 54** Fornecedores
- 56** Meio Ambiente
- 64** Iniciativa e Investimentos
- 65** Os 10 Princípios do Pacto Global
- 66** Índice Remissivo



PALAVRA DO PRESIDENTE

RADIANTE: EXPANSÃO E INOVAÇÃO EM PLENA PANDEMIA

Por Helio Bampi • Diretor Presidente da Radiante



Mais um ano se passou e entramos em 2022 com a emissão da 8ª edição do Relatório de Sustentabilidade, apresentando as principais conquistas da Radiante na caminhada para entregar aos nossos clientes serviços de qualidade nas atividades cotidianas de projeto, implantação, manutenção e operação de infraestrutura de telecomunicações em todo território nacional.

A pandemia causada pelo vírus da COVID-19, com suas constantes mutações, impôs contínuos desafios administrativos e sanitários a toda organização.

Com a competente dedicação de todos os mais de 1.000 colaboradores, a Radiante conseguiu, no ano de 2021, expandir 8,5% o faturamento em relação ao ano anterior, obtendo o reconhecimento por meio do prêmio nacional de Empresa de Destaque na Prestação de Serviços de Telecomunicações - 2020 e 2021, concedido pela ABERIMEST - Associação Brasileira das Empresas e Profissionais das Telecomunicações.

Por Portaria do Senhor Ministro da Defesa, em 05 de julho de 2021 a Radiante foi alçada a Empresa Estratégica de Defesa - EED, tendo como produto de defesa a Implantação e Manutenção de Sistemas de Telecomunicações (Fibra Óptica, Rádio).

Dentro do Programa Norte Conectado, do governo federal, a Radiante tem participado ativamente, oferecendo sua contribuição para a integração nacional da região amazônica com infraestrutura de qualidade das comunicações.

Novas filiais foram abertas no território nacional para melhor atender a cres-

cente demanda de mercado do setor, com destaque à capital federal, Brasília - DF.

A filial da Radiante na cidade de Fazenda Rio Grande - PR, com aproximadamente 4.000 m² de área construída, tem oferecido significativa contribuição ao meio ambiente com total dedicação à reciclagem de sucatas de cabos de fibras ópticas e outros materiais.

No âmbito de recursos humanos, a Radiante foi considerada pela OIM - Organização Internacional para as Migrações, da ONU, como empresa modelo em recrutamento, seleção e treinamento de mão de obra migrante de outros países, principalmente de venezuelanos.

Com uma estratégia firme, focada em redução de custos, transformação digital, solidez nas operações e incansável dedicação de todos os nossos colaboradores, estamos orgulhosos em termos continuado a oferecer e entregar aos nossos clientes serviços de qualidade nas atividades cotidianas.

Agradecemos nossos clientes e fornecedores, bem como a dedicação de nossos gestores e colaboradores na consolidação da efetiva e exitosa presença da Radiante no cenário de destaque nas telecomunicações do Brasil.

Boa leitura desta 8ª edição do Relatório de Sustentabilidade da Radiante - 2021.

[G4-1]

Fraternal abraço,

Helio Bampi

Diretor - Presidente



APRESENTAÇÃO

Com publicação anual, esta é a 8ª edição do Relatório de Sustentabilidade da Radiante Engenharia de Telecomunicações. Este relatório apresenta as principais informações da organização referentes a desempenho econômico, responsabilidade socioambiental e gestão no período de 1º de janeiro a 31 de dezembro de 2021. **[G4-28]**

Este documento objetiva prestar contas e compartilhar resultados, conquistas e desafios com os públicos com os quais a Radiante se relaciona: clientes, colaboradores, fornecedores, comunidade, governo, parceiros de negócio, especialistas e formadores de opinião. **[G4-24]**

As informações aqui publicadas estão de acordo com as diretrizes do GRI Standards (Global Reporting Initiative), opção essencial, e atualizam dados do relatório de 2020. A tabela GRI, que contém todos os indicadores aqui apresentados, pode ser consultada no Índice Remissivo do presente relatório. **[G4-29] [G4-32]**

O Relatório de Sustentabilidade é uma ferramenta estratégica para a empresa, e tem o papel de auxiliar a organização a estabelecer metas, aferir seu desempenho e administrar mudanças com vistas a tornar suas ações mais sustentáveis. O documento é publicado anualmente e pode ser consultado em versão impressa ou em versão eletrônica no site da Radiante Engenharia de Telecomunicações. **[G4-30]**

Para enviar comentários ou sugestões sobre o presente documento entre em contato conosco pelo e-mail: sustentabilidade@radiante.com.br. **[G4-31]**



DESTAQUES 2021

Radiante obteve o **selo de Empresa Estratégica de Defesa (EED) do Ministério da Defesa**.

Crescimento: Aumento de **8,5% no faturamento** em plena pandemia de COVID-19.

Investimentos: Inauguração da nova instalação da filial Fazenda Rio Grande com mais de 4.000 m² dedicados à reciclagem de cabos e outros materiais.

Ampliação da estrutura da Matriz **inaugurando a Central de Serviços Compartilhados**, apelidada de Sede Heliobras.

Plano de Transformação Digital: avanços na agilização dos processos, integração e economia de recursos por meio da transformação digital.

Início do **Radiante Sem Fronteiras**, programa inovador de treinamento de imigrantes refugiados no Brasil. Os aprovados passam a integrar a equipe da Radiante.

Radiante
ENGENHARIA DE TELECOMUNICAÇÕES

SOBRE O RELATÓRIO DE **SUSTENTABILIDADE**

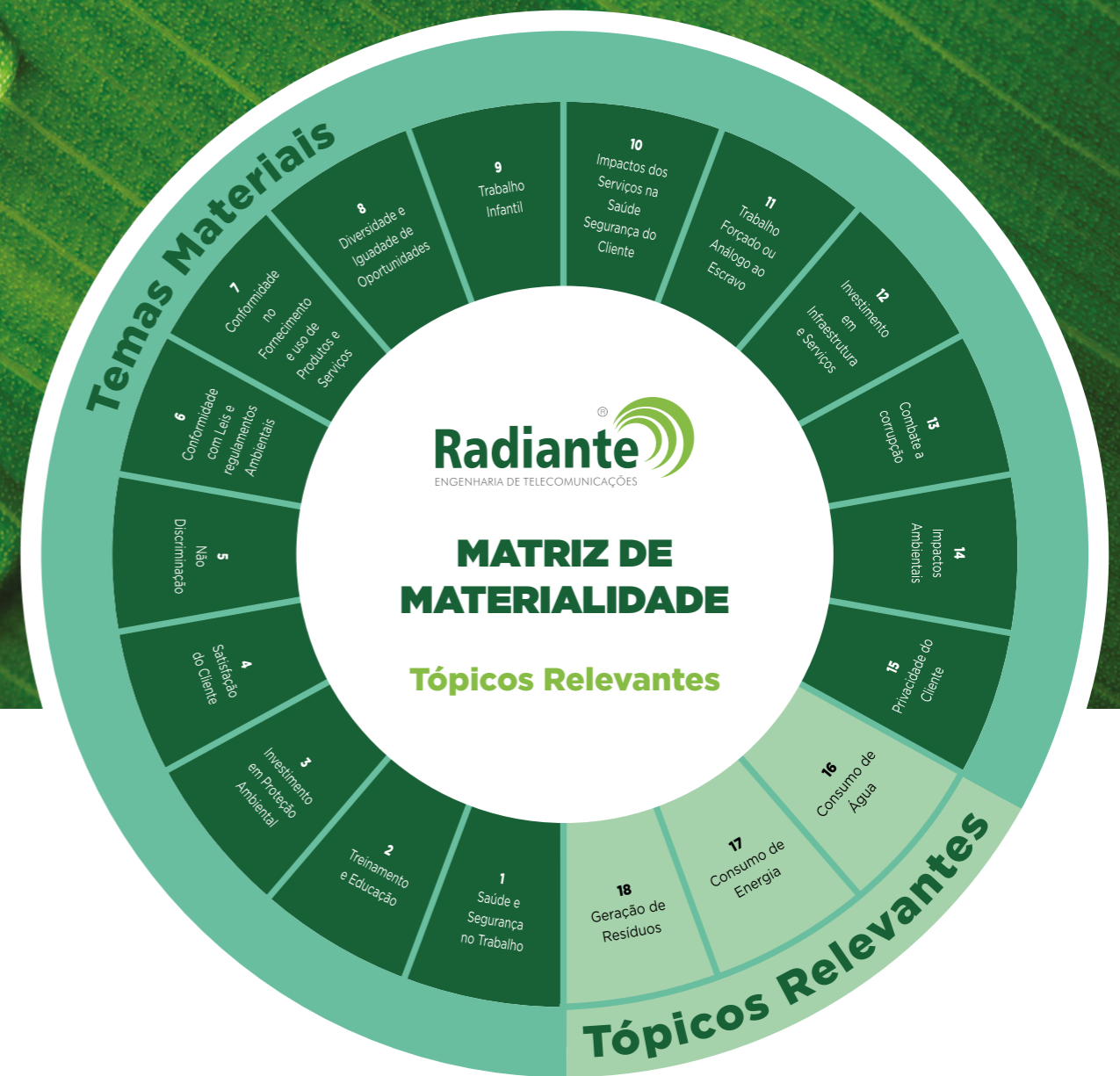
A dimensão econômica da sustentabilidade diz respeito aos impactos de uma organização sobre seus públicos de interesse e sobre os sistemas econômicos em nível local, nacional e global. Pelo termo “impactos” deve-se entender impactos econômicos, ambientais e sociais significativos, sejam eles positivos ou negativos, efetivos ou potenciais, diretos ou indiretos, de curto ou de longo prazo, esperados ou inesperados.

Com isso em vista, a Radiante adotou a ideia de integrar informações estratégicas sobre sustentabilidade a dados materiais em um único documento. Para isso, realizamos a identificação de temas materiais deste relatório a partir de um questionário e, com isso, elaboramos nossa Matriz de Materialidade. Temas materiais são aqueles que refletem os impactos econômicos, ambientais e sociais significativos da organização e influenciam as avaliações e de-

cisões de públicos de interesse. **[G4-18]**

O questionário, nomeado teste de materialidade, foi uma consulta realizada com os públicos com os quais a organização se relaciona (colaboradores, parceiros comerciais, clientes, comunidade e poder público). Nesse questionário, a metodologia aplicada foi a de questões objetivas, baseadas em temas pré-selecionados, os quais foram julgados pelos públicos de interesse numa avaliação de importância com notas de 1 a 5, sendo 1 - sem importância; 2 - pequena importância; 3 - média importância; 4 - grande importância; e 5 - enorme importância. **[G4-25] [G4-26]**

O processo de engajamento dos públicos de interesse incluiu os diversos relacionamentos da empresa, com os quais foram realizados contatos presenciais, por telefonemas e por e-mails para a aplicação do teste de materialidade, permitindo o levantamento dos conteúdos mais rele-



vantes para a cadeia de valor da Radiante. Com isso, ao todo foram obtidas 367 respostas, o que representa um significativo engajamento dos nossos públicos na consolidação da sustentabilidade em nossa organização. **[G4-24]**

O escopo do presente Relatório de Sustentabilidade inclui os temas materiais definidos em nossa Matriz de Materialidade, que abrange temáticas referentes, por exemplo, à saúde e segurança, treinamento e educação, impactos ambientais e direitos humanos. **[G4-19] [G4-27]**

Nesta edição do Relatório de Sustenta-

bilidade sobre o ano de 2021, a Radiante adotou o mesmo escopo e o mesmo limite de aspectos materiais em relação a relatórios de anos anteriores. As informações constantes nessa 8ª edição do documento foram completamente revisadas e, quando necessário, atualizadas em relação aos relatórios previamente produzidos pela organização. **[G4-20] [G4-21] [G4-22] [G4-23]**

No gráfico acima, confira os 15 temas materiais e os 3 tópicos relevantes que compõem a Matriz de Materialidade da Radiante Engenharia de Telecomunicações.

PERFIL ORGANIZACIONAL

QUEM SOMOS

A Radiante Engenharia de Telecomunicações é uma empresa privada de responsabilidade limitada que atua como prestadora de serviços em telecomunicações, em todo o território brasileiro. A empresa oferece soluções completas no ramo das telecomunicações e é considerada uma das mais conceituadas organizações do segmento no Brasil. [G4-3] [G4-4] [G4-5] [G4-7] [G4-9]

A história da Radiante teve início quando fundada em fevereiro de 1991. A empresa, que possui mais de 30 anos no mercado, firmou-se desde seu início a partir de estratégias de gestão focadas na satisfação dos clientes, na qualidade dos serviços prestados e na sustentabilidade organizacional. O sucesso da companhia é fruto da evolução de uma organização que prioriza a ética nos negócios, a valorização do capital humano e o respeito ao cliente. [G4-8]

Desde 1998 temos um Sistema de Gestão certificado pela norma ISO 9001, com certificação da Fundação Vanzolini, através da IQNet.

Somos uma empresa de grande porte e de capital fechado. Nossa força de trabalho em dezembro de 2021 contemplava 1013 colaboradores, distribuídos em todo o território nacional. [G4-6] [G4-7] [G4-9]



NOSSA ESTRUTURA

MATRIZ:

Curitiba (PR): BR 277, 748 - Mossunguê.
CEP: 82.305-100.

FILIAIS:

Aracruz (ES): Rua 7 de Setembro, 573 - Itaputera. CEP: 29.193-303

Belo Horizonte (MG): Rua Major Delfino de Paula, 1954 - São Francisco.
CEP: 31.255-170

Brasília (DF): QSE Área Especial 23, Lote 01, Loja 04 - Taguatinga Sul.
CEP: 72.025-369

Campinas (SP): Av. Nossa Senhora da Conceição, 605 - Jardim Aurélia.
CEP: 13.033-140

Campo Grande (MS): Rua Caarapó, 116 - Coronel Antonino. CEP: 79.013-530

Cascavel (PR): Rua Maria Dolores da Motta, 940 - Cancelli. CEP: 85.811-030

Cuiabá (MT): Av. Miguel Sutil, 14360 - Jardim Ubatã. CEP: 78.028-400

Fazenda Rio Grande (PR): Av. Francisco Ferreira da Cruz, 2933 - Eucaliptos.
CEP: 83.820-293

Goiânia (GO): Avenida Industrial, 405, Lote 01 - Aeroviário. CEP: 74.435-050

Ipatinga (MG): Rua das Gaivotas, 65 - Vila Celeste. CEP: 35.162-499

Joinville (SC): Rua Jacob, 265 - Costa e Silva. CEP: 89.220-500

Juiz de Fora (MG): Rua Clorindo Burnier, 147, Galpão 102 - Vitorina Braga.
CEP: 36.060-270

Londrina (PR): Avenida Brasília, 2600 - Vila Nossa Senhora do Desterro.
CEP: 86.025-180

Maringá (PR): Rua Hilton César de Oliveira, 199, Lote 09 - Jd. Santa Clara.
CEP: 87.035-588

Manaus (AM): Rua Tenente Jurandir, 82 - Raiz. CEP: 69.068-040

Montes Claros (MG): Avenida Santos Guimarães, 119A - Funcionários.
CEP: 39.401-014

Palmas (TO): Quadra 912, Alameda 04, QIC, Lote 13 do Loteamento Palmas Etapa Fase II - Plano Diretor Sul.
CEP: 77.023-438

Porto Alegre (RS): Rua Fernando Ferrari, 300 - Anchieta. CEP: 90.200-040

Porto Velho (RO): Av. Amazonas, 1623 - Nossa Senhora das Graças.
CEP: 76.804-159

Rio Branco (AC): Estrada do Calafate, 186 - Nova Esperança. CEP: 69.915-266

Rio Verde (GO): Rua Bebe Borges, s/n, Qd 0044, Lt 16 - Residencial Canaã.
CEP: 75.909-675

Santa Rosa (RS): Rua Guaporé, 18 - Centro. CEP: 98.720-082

São José (SC): Rua Moises Manoel Melo, 50 - Forquilha. CEP: 88.106-529

Sinop (MT): Avenida Joaquim Socreppa, 989 - Jardim Ibirapuera. CEP: 78.556-780

Varginha (MG): Rua Manoel Madeira, 195 - Industrial Reinaldo Foresti.
CEP: 37.026-560



Estados com filiais
(Atendimento em todas as tecnologias)

Estados com atendimento DWDM, VSAT e TUP (via satélite)

ONDE ESTAMOS

Em 2021, a empresa manteve, além da matriz em Curitiba, filiais nos estados do Paraná, Rio Grande do Sul, Santa Catarina, São Paulo, Minas Gerais, Goiás, Mato Grosso do Sul, Mato Grosso, Amazonas, Tocantins, Espírito Santo, Rondônia, Acre e Distrito Federal. A empresa manteve também bases operacionais em diversos municípios do país conforme demonstrado no mapa. Em 2021 foram abertas 11 novas filiais. **[G4-5], [G4-6], [G4-9], [G4-13]**

No ano vigente deste relatório, realizaram-se operações em 23 Unidades da Federação e houve o aumento da quantidade de contratos firmados entre a organização e os clientes. **[G4-13]**

Destacamos, por exemplo, a quantidade de redes ópticas que está sob a responsabilidade de manutenção da Radiante, em várias regiões brasileiras, resultando numa soma de **29 mil quilômetros de redes ópticas**. Além disso, sem dúvida, melhoramos ainda mais nossa performance no que diz respeito à diminuição do tempo de atendimento (SLA) na manutenção de redes de telecomunicações.

Atuamos em todo o território nacional no atendimento de manutenção e instalação a uma planta de cerca de 1700 TUP (Telefone de Utilidade Pública), popularmente conhecido como “orelhão” e que é ainda o único meio de comunicação em regiões remotas, em aldeias indígenas, comunidades ribeirinhas, comunidades rurais e em ilhas do Oceano Atlântico.

Mantivemos estrutura voltada à manutenção do trecho óptico entre Manaus e Aristides Silva no Amazonas, com uma extensão de 551 quilômetros, via BR-319, representando mais da metade do trecho entre as capitais Manaus e Porto Velho. Trata-se de uma rodovia com seríssimos problemas de trafegabilidade, exigindo das equipes de logística um esforço diferenciado.



TRÊS DÉCADAS NO MERCADO

Com mais de 30 anos de atuação no mercado de telecomunicações, somos especialistas em: **[G4-4]**

CONSTRUÇÃO DE REDES

Implantação de sistemas de fibra óptica terrestre

Serviços de levantamento, sondagem, licenciamento, projeto e implantação de rotas de cabos de fibra óptica, envolvendo serviços de lançamento e emendas de cabos de fibra óptica aéreos, subterrâneos em duto ou diretamente enterrados.

Redes de longa distância de fibra óptica aérea, subterrânea e diretamente enterrada

Serviços de levantamento, sondagem, licenciamento, projeto e implantação de rotas de cabos de fibra óptica, envolvendo serviços de lançamento e emenda de cabos de fibra óptica aéreos, subterrâneos em duto ou diretamente enterrados.

Operação e manutenção preventiva e corretiva de rotas de cabos de fibra óptica, envolvendo serviços de lançamento e emenda de cabos de fibras ópticas aéreos, subterrâneos, em duto ou diretamente enterrados.



Redes ópticas GPON

Serviços de levantamento, survey, licenciamento, projeto e implantação de rotas de cabos com a tecnologia GPON.

MANUTENÇÃO DE REDES

Rotas interurbanas em longa distância de cabos ópticos em rodovias e ferrovias

Manutenção preventiva e corretiva em rotas interurbanas de longa distância (rodoviárias e ferroviárias) atendendo ao SLA solicitado pelo contratante.

Rotas urbanas de cabos ópticos e metálicos

Manutenção preventiva e corretiva em rotas urbanas ópticas e metálicas atendendo ao SLA solicitado pelo contratante.

Manutenção de TUP via Satélite

Manutenção preventiva e corretiva em TUP (Telefone de Utilidade Pública) via satélite em comunidades ribeirinhas, aldeias indígenas e bases da Marinha no oceano.

Assistência Técnica

Assistência Técnica (AT) em circuitos de dados, rádio e estações terrestres de satélite - VSAT.

COMUNICAÇÃO DE DADOS

Implantação de sistemas de cabeamento estruturado

Projeto e implantação de sistemas de cabeamento estruturados e padronizados, considerando as normas de segurança vigentes e as melhores práticas, visando al-

cançar um maior aproveitamento de recursos dos equipamentos envolvidos.

Configuração e aplicação de protocolos de dados

Configuração e aplicação dos protocolos de redes TCP-IP, Frame-Relay e MPLS (Multi Protocol Label Switching).

Instalação e comissionamento de modems, fracionadores e roteadores

Análise de desempenho em links de dados e voz

Equipes especializadas com equipamentos de última geração para a análise de desempenho em links de dados e voz.

Configuração de modems ópticos para atendimento a redes locais

TRANSMISSÃO DE DADOS

Rádios digitais PDH e SDH

Equipes especializadas na instalação, configuração e testes de rádios digitais com a tecnologia PDH e SDH.

Equipamentos PDH, SDH e DWDM

Equipes especializadas na instalação, configuração e testes de equipamentos com a tecnologia PDH, SDH e DWDM.

Satélites de pequeno porte (VSAT)

Equipes especializadas na instalação, configuração e testes de estações terrestres de satélites de pequeno porte (VSAT).



CERTIFICAÇÕES E EMENDAS DE FIBRAS ÓPTICAS

Emendas e terminação de cabos ópticos

Serviços de fusão de fibra óptica monomodo e multimodo utilizando equipamentos com tecnologia de ponta e com alta precisão.

Medidas de potência, atenuação e perda por retorno em redes ópticas

Através da utilização de equipamentos de medição de última geração, realizamos medidas de potência, atenuação e perda de retorno em redes de fibras ópticas.

Laudos de PMD (Dispersão por Modo de Polarização)

Confecção de Laudos de Dispersão por Modo de Polarização por meio dos quais podemos diagnosticar sérias degradações na capacidade de transmissão da fibra óptica, incluindo o alargamento do pulso.

Laudos de DC (Dispersão Cromática)

Confecção de Laudos de Dispersão Cromática, que é o atraso diferencial que as várias componentes espectrais do pulso ou do sinal propagante experimentam, bem como a principal fonte de atraso em fibras ópticas monomodo.

Laudos de OSNR (Relação Sinal Ruído)

Confecção de Laudo de OSNR, que é o principal parâmetro de medição associado à qualidade do sinal em um enlace óptico.

PROJETOS DE REDE FTTX (GPON)

Projeto dividido em módulos

Documentação de rede e regularização junto à concessionária de energia.

Levantamento de rede, documentação necessária, contrato e regularização junto às concessionárias. A Radiante é credenciada em todas as concessionárias do Brasil.

Projetos de Rede GPON

Projeto de rede GPON em rede balanceadas e desbalanceadas, com suporte técnico em relação aos equipamentos a serem usados na planta, resultando em eficiência e excelente custo-benefício.

Projetos com soluções completas para demanda vertical (prédios, conjuntos comerciais e shoppings).

Lista completa e detalhada de materiais (cabos, caixas de emenda, ferragens e acessórios para identificação da rede).

Levantamento de MUB (Mapa Urbano Básico) com mapeamento de demanda para eficiência de projeto

Com o levantamento mercadológico através do MUB é possível determinar uma melhor eficiência de distribuição de facilidades, dando maior segurança em relação à decisão sobre o tamanho da rede e o

público-alvo a ser atingido. Com a análise mercadológica, a rede tem melhor custo-benefício.

Implantação de Rede FTTX

Processos para otimizar a execução.

Instrumental para certificação de rede.

Estrutura para atendimento em todo o território nacional.

Operação de Rede

Operação e Manutenção da Rede, com estrutura e atendimento desenhado sob medida.

INFRAESTRUTURA

Canalização pelo método não destrutivo (MND)

Canalização subterrânea utilizando máquinas de grande porte para utilização do método não destrutivo, que evita que o calçamento ou passeio sejam danificados na passagem dos dutos de telecomunicações.

Canalização pelo método destrutivo (MD)

Realização de canalização subterrânea utilizando máquinas de grande porte.



Infraestrutura para salas de equipamentos para telecomunicações com energia CA, CC, banco de baterias e sistema de ar condicionado

Construção de infraestrutura para salas de equipamentos para telecomunicações com energia CA, CC, banco de baterias e sistema de ar condicionado.

LOGÍSTICA REVERSA DE SUCATAS DE CABOS DE FIBRA ÓPTICA

Transformação de resíduos

Os resíduos dos cabos de fibra óptica são descascados e o seu polietileno transformado em matéria-prima para produtos reciclados (por exemplo: madeiras plásticas, sacos para lixo e mangueiras). Os resíduos, uma vez transformados em insumos, atendem diversos setores da indústria, em especial a indústria automobilística e de transformação de polímeros.

Construção de caixas subterrâneas

Construção de caixas subterrâneas para abrigar sobras de fibras ópticas e caixas de emenda óptica.

Tubulação em pontes e viadutos

Construção de tubulações ao longo de pontes e viadutos.

Armários ópticos e metálicos

Construção e ativação de armários ópticos e metálicos.

Entrada de energia no padrão da concessionária local

Equipes especializadas na construção de entrada de energia no padrão da concessionária local.



NOSSOS CLIENTES



Com todos os nossos colaboradores cobertos por acordos ou convenção coletiva, atendemos os mais diversos setores da indústria, do comércio, de serviços e do governo. Atualmente, possuímos na carteira de clientes as principais operadoras de telecomunicações do Brasil; provedores de internet; órgãos do governo; operadores neutros; torres e clientes corporativos, conforme demonstrado nas logomarcas.

[G4-8] [G4-11]

Manter um relacionamento de confiança e respeito com os clientes é uma das práticas da Radiante Engenharia de Telecomunicações. A missão da empresa retrata a busca pela excelência em atender com agilidade e inovação, proporcionando aos nossos clientes e parceiros confiabilidade e qualidade nos serviços prestados.

A Radiante utiliza ferramentas do Sistema de Gestão de Qualidade para monitorar os índices de satisfação dos clientes e realiza uma análise abordando itens relacionados à legislação, saúde, segurança e logística aplicada. As várias políticas de gestão e governança implantadas na organização visam garantir a satisfação e a confiança dos clientes, trabalhando internamente, de forma sistêmica, indicadores de qualidade, prazo e gestão de riscos.

Em 2021, a Radiante ampliou seu plano de transformação digital para atender os clientes com excelência, implantando melhorias na gestão e no controle dos processos, melhorando a produtividade e buscando a economia de recursos para, desta forma, fazer mais com menos, em vista do aumento de preços ocasionado pela in-

flação que chegou a dois dígitos.

Buscamos diversificar a carteira, com a entrada de novos clientes em 2021 e a ampliação do volume nos contratos já existentes. Buscamos aplicar a pesquisa de satisfação para os nossos clientes e monitorar seu resultado anualmente. Todos os contratos assinados, novos ou renovados, passam por uma análise crítica segundo as diretrizes de um documento interno baseado na NBR ISO 9001.

Com a entrada em vigor da LGPD (Lei Geral de Proteção de Dados), a Radiante revisou seus processos e documentos com vistas a atender plenamente a legislação. A Radiante respeita a privacidade do cliente e mantém na sua gestão dois importantes mecanismos de controle que são a Ouvidoria e o Comitê de Ética.

Entendemos que nossas atitudes se relacionam diretamente com a segurança do cliente. Nosso Departamento Jurídico atuou focado na prevenção contra riscos, de forma que mantivemos plenamente a blindagem de nossos clientes contra eventuais demandas trabalhistas oriundas da nossa prestação de serviços, mantendo indene cada um de nossos clientes com 100% de eficácia.

No período vigente do relatório, não houve queixas ou reclamações sobre vazamento de informações que pudessem violar os interesses comerciais e estratégicos de nossos clientes. Tampouco sofremos qualquer sanção administrativa ou jurídica por descumprimento de regulamentos e leis durante o desempenho de nossas atividades.

DESEMPENHO ECONÔMICO

No ano de 2021, o capital social da Radiante manteve-se em R\$ 8.000.000,00 (oito milhões de reais). **[G4-13]**

As demonstrações financeiras apresentadas a seguir abrangem as operações da Radiante Engenharia de Telecomunicações em sua matriz, suas filiais e suas bases operacionais espalhadas por todo o Brasil no ano de 2021. **[G4-17]**

VALOR ECONÔMICO GERADO E DISTRIBUÍDO 2021 (EM R\$)

(+) Valor Econômico Direto Gerado	143.427.720,96
a) Receitas Totais	134.592.061,83
(-) Valor Econômico Distribuído	142.464.273,05
d) Custos operacionais, incluindo fornecedores	61.274.398,37
e) Salários e benefícios de integrantes	53.012.120,06
f) Pagamentos para provedores de capital	2.083.704,87
g) Pagamento ao governo	25.995.836,87
h) Investimentos na comunidade	98.212,88
(=) Valor Econômico	963.447,91
Receita bruta de vendas	130.678.203,56
Aumento em relação a 2020	8,5%
Receita operacional líquida (ROL)	110.903.572,50





O QUE DEFINE A **IDENTIDADE CORPORATIVA DA RADIANTE?**

Desde a sua fundação, a empresa estabeleceu de forma assertiva suas filosofias, propostas e atributos, tornando clara a missão de **oferecer soluções completas em telecomunicações com ética, agilidade e inovação, proporcionando ao cliente qualidade e confiabilidade.**

Desta forma, foi possível consolidar a visão de **manter posição competitiva no mercado nacional**, focando sempre valores como **Competência** - fator estratégico para a empresa em longo prazo; **Transparência** - que exerce papel fundamental na gestão sustentável da organização; **Formação e Retenção de Talentos** - com investimentos em inovação e crescimento profissional; e, por fim, **Sustentabilidade Econômica, Social e Ambiental** - pilares primordiais para a sobrevivência da empresa em um mercado cada vez mais competitivo.

Para alcançar tais valores de forma plena e efetiva, a Radiante prioriza a **Ética** em todas as suas operações, de modo a **perseguir resultados com honestidade, sinceridade, dignidade, probidade e transparência, buscando ser uma empresa sempre respeitada e competitiva no segmento de telecomunicações. [G4-56]**

Além disso, o foco na **Qualidade** é capaz de diferenciar a empresa dentro do mercado. Sua finalidade é **atender as necessidades do cliente e outras partes interessadas pertinentes, com firmeza de propósito, prestando serviços com qualidade e confiabilidade, com ênfase em Estrutura Organizacional, Gerência e Capacitação dos Recursos Humanos, buscando a melhoria contínua dos processos do sistema de Gestão da Qualidade.**

GOVERNANÇA CORPORATIVA

A **Radiante Engenharia de Telecomunicações** é a maior empresa do Grupo Empresarial, que detém ainda outras organizações integradas: Radiante Imóveis (administração de imóveis), Multilig (tecnologia da informação) e Heliobras, que possui participações no mercado de telecom, tecnologia e florestal. [\[G4-4\]](#) [\[G4-8\]](#) [\[G4-9\]](#) [\[G4-13\]](#)



EMPRESAS DO GRUPO



A **Radiante** é uma empresa familiar que possui um modelo de governança corporativa baseado na gestão participativa.

A estrutura de governança da **Radiante** também perpassa pelo Conselho de Família e pelos Comitês. [\[G4-38\]](#)

Conheça os membros da governança corporativa: [\[G4-LA12\]](#)

DIRETOR PRESIDENTE

O diretor-presidente **Helio Bampi** é atuante e presente nas comunidades empresariais, governamentais e acadêmicas paranaenses e brasileiras. Ocupou cargos de vice-presidência, direção ou de conselhos nas seguintes entidades: [\[G4-16\]](#)

- Federação das Indústrias do Paraná (FIEP);
- Federação Brasileira de Telecomunicações (FEBRATEL);
- Associações empresariais (ABEPREST e ACP);
- Sindicatos patronais (SIITEP e SIETER-GS);
- Conselho do Serviço Social da Indústria do Paraná (SESI - PR);

Por meio do diretor-presidente, a empresa imprime sua marca de cidadania, contribuindo com o exemplo e com ideias para o aprimoramento das instituições em todo o país.

É o diretor-presidente quem analisa e aprova formalmente o Relatório de Sustentabilidade e garante que os aspectos materiais sejam abordados. [\[G4-48\]](#)

Na governança corporativa da empresa, o diretor-presidente é responsável por estabelecer e aprovar:

- A gestão estratégica;
- As políticas de contenção de custos e maximização de receita;
- As políticas de mercado;
- As orientações de atendimento às demandas de projetos, construções e manutenção de redes de telecomunicações.



DIRETORES EXECUTIVOS

Os diretores-executivos participam diretamente das definições estratégicas nos campos econômico, ambiental e social da organização.

Os diretores-executivos reportam-se diretamente ao diretor-presidente. **[G4-36]**

O diretor administrativo **Guilherme Bampi** é responsável pelos departamentos financeiro, contabilidade, de recursos humanos, de suprimentos, de compras, de tecnologia e jurídico.

O diretor de operações **Luis Nicolait** trabalha focado na gestão de contratos em andamento junto aos clientes, na gestão das obras e nas manutenções.

O diretor regional **Oswaldo Ribeiro Junior** é responsável pela gestão dos contratos, obras e manutenções da região sul do Brasil e de GPON Nacional.



GERENTES

Lideram as atividades dos coordenadores e supervisores, planejando e garantindo a execução das iniciativas da empresa.

Fotos:
1) Guilherme Bampi (Diretor Administrativo)
2) Luis Nicolait (Diretor de Operações)
3) Oswaldo Ribeiro Junior (Diretor Regional)



Foto: Sentados - Helio Bampi (Diretor-Presidente) e Vera Hoffmann Bampi. Em pé - Guilherme Hoffmann Bampi (Diretor Administrativo), Adiliane Dias (Gerente de Talentos) e Marcelo Hoffmann Bampi (Analista de Sistemas).

CONSELHO DE FAMÍLIA E COMITÊS

Na Radiante Engenharia de Telecomunicações, as diretrizes que orientam as ações empresariais emanam do Conselho de Família. **[G4-35]**

Além do Conselho de Família, nossa organização também estabeleceu Comitês como parte de sua estrutura de governança.

Os Comitês da Radiante Engenharia de Telecomunicações são formados por gerentes e demais colaboradores estratégicos convocados. Confira exemplos:

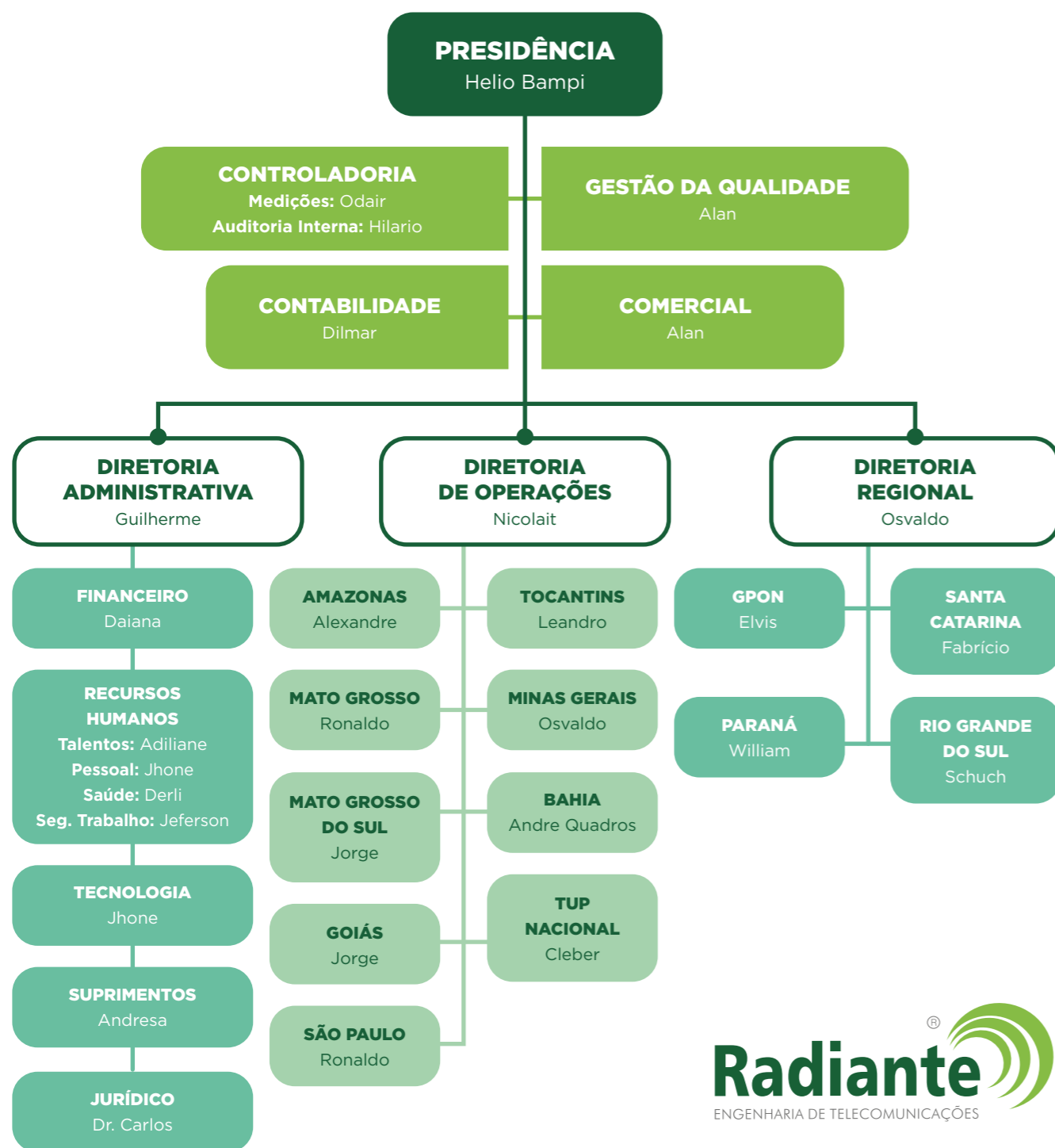
O Comitê Estratégico é formado pelos diretores e por gerentes de departamentos com mais tempo de empresa e por um co-

laborador convidado por reunião, para contribuir no desenvolvimento das estratégias da empresa. Esse comitê é responsável por gerenciar os indicadores e as estratégias de nossa organização.

O Comitê de Ética é indicado pela alta direção e tem a missão de zelar pelo cumprimento da Política de Ética da organização. Os membros do Comitê são comprometidos a investigar e, se necessário, sancionar medidas disciplinares cabíveis para cada caso, envolvendo a direção da empresa nas ocorrências controversas ou de alta complexidade.

Confira abaixo a estrutura organizacional da Radiante
Engenharia de Telecomunicações: [G4-34]

ORGANOGRAMA FUNCIONAL



POLÍTICAS INTERNAS

A Radiante possui um conjunto de políticas que norteiam as ações da empresa nos mais diversos aspectos.

Essas políticas são disponibilizadas e constantemente reforçadas de maneira clara aos colaboradores por meio de informativos por e-mail aos gestores e profissionais administrativos, que têm a missão de divulgar aos demais funcionários através de comunicado por telefone, Whatsapp, murais e intranet. Acompanhe a seguir: [G4-56] [G4-57]

POLÍTICA DE ÉTICA

A Política de Ética da Radiante tem intuito de transmitir as diretrizes éticas da empresa entre os funcionários, de modo a destacar e incentivar a transparência e a integridade da organização.

Esta política orienta os diferentes públicos com os quais a organização se relaciona sobre os valores e condutas de coerência ética dentro e fora da empresa.

Ademais, ainda dispomos de uma Ouvidoria, canal por meio do qual estamos aptos a receber queixas, denúncias e reclamações sobre quaisquer infrações à Política de Ética da empresa.

Importante ressaltar que a organização garante o sigilo dos casos recebidos por meio da Ouvidoria e procura agir com assiduidade no esclarecimento e resolução das situações reportadas.

A Ouvidoria é o canal oficial e interno de comunicação da organização, que além de reclamações e denúncias, também acolhe sugestões de melhorias sobre a infraestrutura e sobre os processos da empresa. Nossos colaboradores são orientados a se expressarem por meio da Ouvidoria, podendo fazê-lo por um dos seguintes meios:

- **Por telefone** através de comunicação à Gestão de Talentos: (41) 3311-9466
- **Por e-mail:** ouvidoria@radiante.com.br
- **Presencialmente:** procurando pela pessoa responsável pela Ouvidoria na Matriz ou nas filiais da Radiante por meio do gestor da filial.



No sentido de concretizar as ações da Ouvidoria, a Radiante estabeleceu um Comitê de Ética, composto por membros da empresa, que tem o importante papel de analisar ações que contrariem as orientações descritas na Política de Ética da companhia. O Comitê ainda é responsável por apurar as situações e sancionar medidas disciplinares para cada caso reportado, envolvendo a alta direção da empresa nos fatos que forem controversos ou de extrema complexidade.

POLÍTICA ANTICORRUPÇÃO

A Radiante adota os valores da Ética e da Transparência como essenciais à sua atuação no mercado.

Nesse sentido, a empresa estabeleceu sua Política Anticorrupção, que orienta os colaboradores a respeito das seguintes leis:

- Lei Anticorrupção;
- Lei Antitruste;
- Lei de Licitações e Contratos; e
- Lei de Improbidade Administrativa.

Esta política tem por objetivo eliminar situações de risco à Radiante (principalmente aos colaboradores que ocupam cargos de gerência ou diretoria) e aos parceiros de negócios de nossa organização. Desse modo, ressaltamos a importância do engajamento do nosso pessoal e de nossos parceiros no cumprimento de todas as exigências da legislação brasileira.

Com conhecimento da Política Anticorrupção, os nossos colaboradores se tor-

nam aptos a auxiliar na identificação de possíveis situações de violação da legislação, bem como a comunicar o risco de violação ao departamento Jurídico ou à Ouvidoria. **[G4-14]**

Na Radiante, estimulamos a formalização de denúncias contra a prática de corrupção na Ouvidoria da empresa.

No ano de 2021, não tivemos nenhum caso registrado de corrupção. **[G4-S05]**



POLÍTICA DE QUALIDADE

Um dos pontos fundamentais da estratégia do nosso negócio é contar com um modelo corporativo para a Gestão da Qualidade.

A Política de Qualidade possui como objetivo atender às necessidades dos clientes e de outras partes interessadas, com firmeza de propósito, confiabilidade e ênfase em estrutura organizacional.

Os processos gerenciais com foco na qualidade do serviço e os indicadores de satisfação do cliente são os alicerces da Política de Qualidade da empresa.

Uma das ações com foco na qualidade que envolve diretamente as equipes de campo é a execução de preenchimento do Formulário de Inspeção.

As equipes, em sintonia com seus supervisores, realizam uma análise preliminar de risco e de qualquer não-conformidade

de segurança no local de atendimento ao cliente, utilizando uma metodologia para garantir que todos os serviços executados pelas equipes possam ser verificados por monitoramento.

Este monitoramento sistemático ajuda a garantir a qualidade de nossos serviços e a satisfação de nossos clientes.

Em 2021, mantivemos nosso sistema de Gestão da Qualidade, por recertificação pela Fundação Vanzolini na matriz Curitiba. Assim, nosso sistema de Gestão da Qualidade está de acordo com a NBR ISO 9001:2015. **[G4-PR5]**

POLÍTICA AMBIENTAL E DE SEGURANÇA DO TRABALHO

A Política Ambiental da Radiante dimensiona e controla os riscos ambientais inerentes aos serviços prestados pela organização, bem como os impactos ambientais decorrentes dessas ações. No quesito da Saúde e da Segurança do Trabalho, também visa regular os riscos de saúde e segurança aos quais nossos colaboradores estão expostos durante a execução dos seus serviços.

Com a finalidade de proteger o meio ambiente, a empresa aplica amplamente o princípio da precaução. A organização adota medidas eficazes para evitar a degradação ambiental, especialmente se houver identificação de existência de perigo de dano grave ou irreversível à natureza.

POLÍTICA DE FROTA

A Política de Frota da Radiante orien-



ta os colaboradores sobre os requisitos do Código de Trânsito Brasileiro e sobre as boas práticas de direção, contribuindo para a segurança dos próprios funcionários e de terceiros.

O conhecimento das diretrizes sobre o uso correto do veículo, com segurança, conforto, respeito à vida e consideração à imagem da empresa é de fundamental importância para a Radiante.

O equilíbrio, a responsabilidade e a prudência devem ser as nossas marcas no trânsito. Trabalhamos para que nossos colaboradores adotem a direção defensiva, tomando cuidados nas ultrapassagens, em dias de chuva, em cruzamentos, sempre observando o uso do cinto de segurança.

CAPITAL HUMANO

A Radiante está sempre em busca da valorização dos seus colaboradores, atuando para criar um ambiente equilibrado e sadio para o trabalho. Reconhecemos

nossa responsabilidade social: a Radiante desenvolve em sua gestão ações comprometidas com a ética e a transparência no relacionamento com seus clientes e fornecedores, promovendo ações que visem a melhoria da qualidade de vida, a valorização profissional de nossos colaboradores e o envolvimento com a comunidade.

Nossa organização entende que a gestão do capital humano ocorre em cada departamento e se desdobra na formação de cada colaborador, bem como no dia a dia da equipe.

Em dezembro de 2021, o quadro de funcionários da Radiante era formado por 1013 colaboradores. A força de trabalho é constituída em sua maioria pelos colaboradores de campo, que atuam na construção e manutenção de redes de fibras ópticas e em outros serviços ligados à área de telecomunicações, bem como pelos colaboradores administrativos.

Em nosso quadro de colaboradores, temos pessoas de diferentes idades, etnias,

culturas, graus de escolaridade, condições físicas e intelectuais. Além disso, valorizamos a participação feminina na empresa.

[G4-10]

Tratamos como prioridade o investimento na Educação e qualificação profissional dos nossos colaboradores. Em 2021, tivemos mais de 22.500 (vinte e duas mil e quinhentas) horas de treinamento para nossos funcionários.

Priorizamos recursos financeiros em treinamentos e empregamos esforços para estimular o estudo entre nossos funcionários, apoiando-os em qualificações em cursos de graduação e pós-graduação, além dos cursos técnicos de nível médio.

Para 2022, continuaremos a priorizar o treinamento e a Educação, firmando assim nosso compromisso em formar equipes mais preparadas para os desafios e para as mudanças do mercado de trabalho, visando ainda a melhoria da qualidade de vida e a capacitação profissional dos colaboradores.

Em 2021 foi inaugurada a sede Heliobras na Matriz, contendo a Central de Serviço Compartilhado que inclui o departamento Jurídico, o departamento de Contabilidade, a Controladoria, o Setor de Saúde, as salas de reunião e o espaço de convivência, somando-se ao já existente Espaço Amélia.



Espaço Jayme



Sala de Reunião Lala



Sala de Reunião Candido

INAUGURAÇÃO DE **NOVOS ESPAÇOS**



Foto: Dr. Luiz Antonio Lacerda do Amaral, Médico do Trabalho e Derli Altanazio de Castro, Coordenadora de Saúde.

SETOR DE SAÚDE

A Radiante inaugurou no começo de 2021 um novo local do Setor de Saúde na Matriz em Curitiba. O ambiente é composto por um consultório com atendimento médico para acompanhamento não só dos funcionários da matriz como também dos colaboradores de todas as filiais, através

do PCMSO (Programa de Controle Médico de Saúde Ocupacional), que é desenvolvido pela Coordenação de Saúde e sob a responsabilidade do Médico Coordenador, colocado em prática por meio do consultório na matriz e uma rede de clínicas terceirizadas nas filiais.

PLANO MÉDICO

Em 2021 a Radiante adotou o plano médico regionalizado de acordo com a localização de cada funcionário, incentivando a adesão do maior número de vidas, inclusive dependentes, e zelando pela saúde de seus colaboradores e de suas famílias:

REGIÃO	PLANO DE SAÚDE
Rio Grande do Sul	Doctor Clin
Mato Grosso do Sul e Mato Grosso	Plano São Francisco (Hapvida)
Região Metropolitana de Belo Horizonte	Plano Unimed Flex BH
Interior de Minas Gerais	Plano Unimed Estadual MG
Demais Regiões	Plano Unimed Nacional Enfermaria

O valor da contribuição mensal e da mensalidade do dependente varia de acordo com a faixa etária do beneficiário, conforme definição da ANS (Agência Nacional de Saúde Suplementar):

FAIXA ETÁRIA (ANOS)	
Até 18	39 a 43
19 a 23	44 a 48
24 a 28	49 a 53
29 a 33	54 a 58
34 a 38	59 ou mais

SETOR DE SEGURANÇA DO TRABALHO

Em 2021 a Radiante intensificou seus esforços no setor de segurança do trabalho para dar maior ênfase à segurança do trabalhador em campo. Foi criada a figura do Supervisor de Segurança do Trabalho, que faz o acompanhamento e a orientação do time de técnicos de segurança do trabalho que estão espalhados pelas filiais da Radiante. O supervisor também preside a CIPA (Comissão Interna de Prevenção de Acidentes) na matriz e lidera a organização da SIPAT (Semana Interna de Prevenção de Acidentes do Trabalho) em cada estabelecimento (matriz e filiais).

INDICADORES DA SEGURANÇA DO TRABALHO

Por desenvolvermos atividades consideradas de risco através dos nossos colaboradores de campo, o tema da Segurança do Trabalho é prioritário para a organização. Por meio da nossa Política de Meio

Ambiente, Saúde e Segurança do Trabalho, identificamos e controlamos os impactos ambientais e os riscos do trabalho que desenvolvemos.

A qualidade de vida no trabalho é outro aspecto fundamental para a Radiante. Ações importantes, que envolvem as dimensões física, intelectual, emocional, profissional, espiritual e social são praticadas no ambiente de trabalho, gerando ganhos na saúde de nossos funcionários.

[G4-PR1]

Diariamente, as atividades de campo são acompanhadas pelos supervisores, pelos encarregados e pelos técnicos de segurança do trabalho, visando a orientação quanto às práticas seguras de uso correto e contínuo de EPI, EPC e a sinalização dos locais de trabalho por meio da utilização de procedimentos legais, internos e dos contratantes.

A tabela abaixo apresenta dados relacionados à Segurança do Trabalho dos colaboradores da Radiante em 2021: [G4-LA6]

Taxa de lesões / gravidade	159,01
Taxa de frequência	7,07
Absenteísmo	1,3%
Afastamento por doença ocupacional	0
Afastamento por acidente de trabalho	4
Afastamento por acidente de trânsito	1
Dias perdidos por doença ocupacional	0
Dias perdidos por acidentes de trabalho	256

INSPEÇÃO PERIÓDICA

Os supervisores de obra, os encarregados, os fiscais de obra e os técnicos de segurança do trabalho realizam inspeções em campo. Nas obras realizadas, constantemente verificamos a utilização correta e contínua de EPI/EPC, o sistema de sinalização do local da obra de acordo com os procedimentos necessários, a limpeza e a organização do local da obra, a forma de coleta e o descarte de resíduos gerados na obra.

Com o objetivo de reforçar a verificação das condições de uso das ferramentas e dos equipamentos de proteção individual e coletiva, implantamos em 2021 a inspeção periódica via sistema. A inspeção é realizada pelo técnico de segurança em campo individualmente com cada colaborador, de forma completa, item a item. A periodicidade da geração do relatório de inspeção de cada colaborador neste início é anual e será reduzida a períodos menores à medida que avançarmos com o programa.

ANÁLISE PRELIMINAR DE RISCOS

A Radiante utiliza uma técnica aplicável a todas as atividades de campo da empresa: a Análise Preliminar de Risco (APR). Essa técnica promove e estimula nas equipes a responsabilidade solidária. Feita sempre antes do início dos trabalhos, a APR identifica possíveis riscos de acidentes no local de execução dos serviços.

INSTRUÇÃO DE TRABALHO (ITR)

Na Radiante, adotamos a ISO 9001 e temos documentação de todas as instruções de trabalho, especialmente no que tange



as atividades operacionais de campo.

A instrução de trabalho (ITR) normatiza as atividades de maneira que sejam realizadas sempre seguindo os procedimentos legais e internos dos contratantes.

NORMAS REGULAMENTADORAS (NR)

Com o objetivo não só do atendimento legal, mas da prevenção de acidentes de trabalho e da manutenção da integri-

dade física de seus colaboradores, a Radiante investe nos treinamentos em NR-05 (CIPA), NR-10 (Segurança em Instalações e Serviços com Eletricidade), NR-11 (Transporte, Movimentação, Armazenamento e Manuseio de Materiais), NR-12 (Uso de Máquinas), NR-33 (Espaços Confinados) e NR-35 (Trabalho em Altura). Frente à pandemia da Covid-19, a Radiante se aperfeiçoou e desenvolveu uma plataforma on-

line com Ensino à Distância (EAD) para que o colaborador possa acessar o conteúdo teórico e cursar via EAD os treinamentos obrigatórios, sendo posteriormente complementado com a parte prática, quando o curso ou a norma assim exigir, facilitando o conhecimento e cobrindo com mais agilidade os requisitos da lei.

TREINAMENTO E CAPACITAÇÃO DE MÃO DE OBRA

Visando formar mão de obra qualificada, disponibilizamos treinamentos na área operacional para os novos colaboradores. Os treinamentos são desenvolvidos no próprio local de trabalho, sendo ministrados por colaboradores com experiência na função e com acompanhamento dos líderes da empresa.

Em 2021 a Radiante estima que investiu cerca de R\$ 409.000,00 (quatrocentos e nove mil reais) em treinamentos das normas regulamentadoras e capacitação de colaboradores à operação, se computado o custo externo com treinadores e o custo interno das horas dedicadas dos funcionários, considerando os salários e os encargos trabalhistas.

DIREÇÃO DEFENSIVA

A Radiante mantém o programa de treinamento de Direção Defensiva aos condutores de caminhão da empresa, além da orientação aos condutores em geral, seja da frota própria ou da frota locada, bem como dispõe de uma Política de Frota para que todos conheçam os procedimentos existentes e possam contribuir com a redução do número de acidentes de trânsito.



COMUNIDADE

A Radiante Engenharia de Telecomunicações tem um relevante envolvimento com a comunidade. No ano de 2021, não foram registradas queixas ou reclamações relacionadas a impactos negativos da empresa na sociedade. **[G4-SO2] [G4-SO11]**

Nossa empresa tem um histórico de atividades de envolvimento social.



Radiante Sem Fronteiras

A Radiante iniciou em 2021 um programa inovador de treinamento de imigrantes refugiados no Brasil. Os melhores no curso são selecionados e passam a integrar a equipe da Radiante.

Em 2021 contratamos mais de 30 funcionários imigrantes provenientes do programa Radiante Sem Fronteiras, em sua maioria venezuelanos e sul-americanos, mas também vindos de Cuba, Haiti e da África.

DOAÇÕES

Além disso, a Radiante contribuiu com doações às seguintes instituições em 2021:

- **IDL - Instituto Democracia e Liberdade**
- **Fundação ABRACCE**
- **Pequeno Cotoengo**
- **Hospital Infantil Pequeno Príncipe**

No ano de 2021, não tivemos operações com impactos negativos nas comunidades.

[G4-SO2] [G4-SO11]



OUVIDORIA

A Ouvidoria é o canal de comunicação oficial da organização e tem o propósito de aproximar os stakeholders das gerências e da alta direção da empresa, abrindo espaço para sugestões de melhorias na infraestrutura e nos processos da empresa, reclamações e denúncias.

Os nossos colaboradores são orientados nos treinamentos, nos murais e por meio de e-mails a formalizar suas sugestões e



reclamações por meio da Ouvidoria.

Acreditamos que desta maneira podemos melhorar as condições de trabalho, além de incentivar o respeito aos direitos humanos no ambiente empresarial, o combate ao assédio e o combate à corrupção dentro da organização.

DIREITOS HUMANOS

Em matéria de Direitos Humanos, as decisões da Radiante são baseadas na Política de Ética.

A identificação e a avaliação de riscos éticos são discutidos no Comitê de Ética e nossos colaboradores são constantemente orientados sobre diretrizes éticas através de programas e treinamentos implementados na empresa.

O canal de reclamação, participação e apresentação de dúvidas, sugestões ou reclamações da Radiante é a Ouvidoria, sendo também acessível para temas de direitos humanos e temas relacionados com a cadeia de fornecedores.

Por meio do Saber & Renovar, programa de integração e reciclagem, estimulamos a conscientização dos nossos colaboradores em relação à temática dos Direitos Humanos, orientando os trabalhadores a denunciar, por meio da Ouvidoria, qualquer prática que possa ferir os direitos humanos, inclusive o trabalho análogo ao escravo e o trabalho infantil.





DISCRIMINAÇÃO E ASSÉDIO

Trabalhamos para prevenir casos de discriminação e assédio dentro da empresa. Garantimos um ambiente de trabalho seguro e saudável e oferecemos treinamentos contra o assédio no ambiente de trabalho.

Divulgamos entre os colaboradores a Ouvidoria como meio de reclamação formal sobre a violação dos direitos humanos ou discriminação de gênero e levamos ao Comitê de Ética todas as denúncias que violem os direitos humanos dos funcionários.

No ano deste relatório, não foi registrado nenhum caso de discriminação ou de assédio moral. [\[G4-HR3\]](#)



TRABALHO INFANTIL E TRABALHO ANÁLOGO AO ESCRAVO

A Radiante é contra qualquer forma de trabalho desumano e preza pelos valores da vida em todas as suas formas. Na organização, durante seus mais de 30 anos de existência, não houve registro de trabalho infantil ou análogo ao escravo.

Além disso, a Radiante implementou o monitoramento constante como uma medida de prevenção junto à cadeia de fornecedores visando não estar de forma alguma relacionada às práticas condenáveis do Trabalho Infantil e do Trabalho Análogo ao Escravo. [\[G4-HR5\]](#) [\[G4-HR6\]](#)

DIVERSIDADE E IGUALDADE DE OPORTUNIDADES

O salário-base e a remuneração dos funcionários da empresa segue nosso Plano

de Cargos e Salários, independentemente do gênero. Os valores são fixados considerando as especificidades da função e da qualificação profissional. Dessa forma, adotamos um sistema salarial justo e oferecemos oportunidades iguais no ambiente de trabalho, bem como promovemos a diversidade de oportunidades entre nossos líderes estratégicos. [\[G4-LA12\]](#)

Além disso, a formação profissional de jovens é importante para a empresa, por isso estimulamos a contratação de jovens aprendizes de 14 a 24 anos por meio do Programa Aprendiz Legal, do Governo Federal. Em 2021, foram contratados 10 aprendizes.

Em relação às Pessoas com Deficiência (PCD), temos no quadro da empresa mais de 5% do contingente total composto de PCD, atendendo plenamente a legislação que trata da inclusão e de readaptação de PCD no mercado de trabalho.

FORNECEDORES

Nossos fornecedores exercem papel fundamental na estratégia de negócio da organização e devem atender às necessidades de nossa companhia alinhados às questões socioambientais, além de oferecerem produtos ou serviços de qualidade e preço competitivo. Ademais, fazemos negócios com organizações que respeitem e incentivem a igualdade de gênero no mercado de trabalho.

Promovemos a diversidade de fornecedores: nossa rede de parceiros de negócio é formada por fornecedores de materiais, ferramentas, equipamentos, bens e serviços diversos.

Com o objetivo de fomentar a economia local, a Radiante busca encontrar fornecedores próximos às suas unidades. No ano de 2021 a Radiante manteve relacionamento com mais de 4.000 fornecedores, sendo os maiores volumes de transação nos esta-

dos do Paraná, São Paulo, Rio Grande do Sul e Minas Gerais.

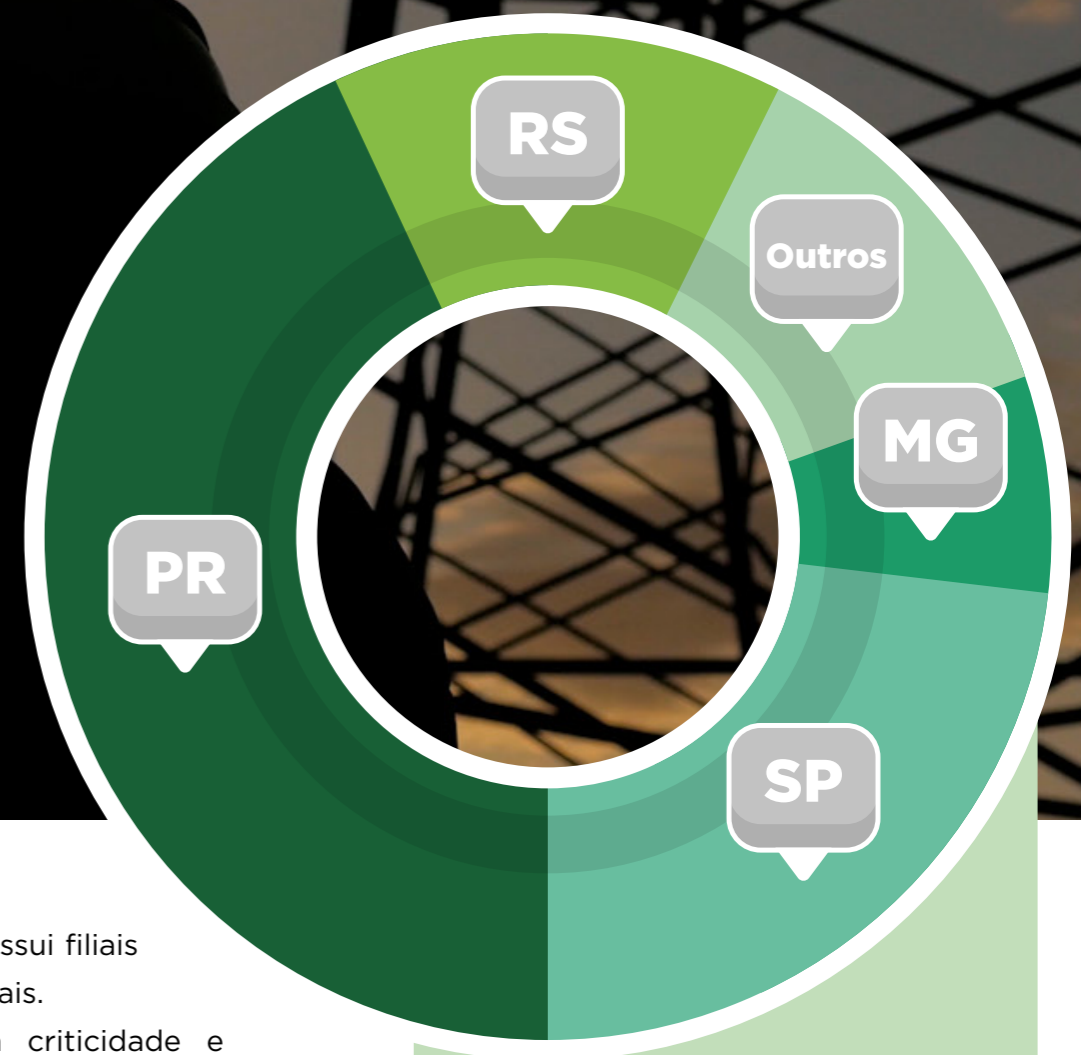
Em 2021, a aquisição de materiais, bens e a contratação de serviços totalizou um volume de compras na ordem de R\$ 50.212.544,44 em mais de 16.000 compras.

Ao apoiar a cadeia de fornecedores regionais, a organização promove o desenvolvimento sustentável, fortalece a economia local, contribui para a geração de empregos e renda e ajuda a mitigar a emissão de gases de efeito estufa, causadores do aquecimento global por meio dos transportes de longa distância. A empresa realiza compras de suprimentos preferencialmente nas cidades onde possui unidades. Quando os fornecedores locais não conseguem suprir a demanda ou não atendem aos requisitos estabelecidos, outros fornecedores são procurados em regiões

onde a empresa possui filiais ou bases operacionais.

Dependendo da criticidade e do tipo de serviço ou material a ser contratado, os critérios para a contratação podem ser mais ou menos exigentes. Se a aquisição for de baixa criticidade, a qualificação e a seleção são processos que ocorrem simultaneamente. Já os fornecimentos considerados críticos passam por acompanhamento diferenciado, conduzidos de maneira mais próxima pelo setor de Compras.

A Radiante realiza anualmente atualização de cadastros de fornecedores, fundamentada na NBR ISO 9001, o que possibilita a avaliação constante destes fornecedores, questionando-os sobre temas como trabalho escravo, trabalho infantil, logística reversa, combate à corrupção, legislação ambiental, entre outros. **[G4-HR5]**



1. Paraná	33%
2. São Paulo	27%
3. Rio Grande do Sul	17%
4. Minas Gerais	09%
5. Outros Estados	14%

O formulário de avaliação foi incorporado em 2021 ao nosso sistema de gestão e facilitou o controle e melhorou a transparência entre nossa empresa e nossos parceiros de negócio. Sendo benéfica para ambas as partes, essa ação ainda estimula que nosso parceiro também adote ações voltadas à sustentabilidade em sua organização.

A prestação de serviços em telecomunicações em sinergia com as melhores práticas ambientais permanece um desafio em contínuo aperfeiçoamento para a Radiante. A empresa tem buscado no mercado novas ideias e soluções que diminuam os impactos causados pela sua atividade no meio ambiente. **[G4-14]**

A preocupação com as questões ambientais tornou-se prioridade para a organização, por isso formulamos uma Política Ambiental baseada nos princípios da prevenção e precaução, na conformidade legal, na melhoria contínua das operações e dos procedimentos, bem como na conscientização e na replicabilidade de práticas sustentáveis.

Para nos anteciparmos à ocorrência de danos ao meio ambiente e à saúde do colaborador, avaliamos sistematicamente os riscos e o potencial impacto das nossas atividades, a fim de garantir a efetividade da norma constitucional que consagra como direito fundamental o meio ambiente ecologicamente equilibrado.

IMPACTOS AMBIENTAIS

No período coberto por este relatório, não houve registros de qualquer valor relacionado a multas significativas, nem sanções não monetárias em decorrência da desconformidade com leis e regulamentos ambientais. **[G4-EN29]**

Também não ocorreram queixas relacionadas a impactos ambientais. Através da Ouvidoria da Radiante, podemos monitorar as reclamações sobre possíveis impactos ambientais causados por nossas atividades.

CONSUMO DE ENERGIA E ÁGUA

Nossa companhia é engajada na utilização consciente dos recursos da energia elétrica e água, o que nos permite manter de forma satisfatória os níveis de consumo e até mesmo reduzi-los, quando possível. Para 2021, esperamos manter nosso consumo dentro dos índices esperados.

[G4-EN3] [G4-EN6] [G4-EN8]



ENERGIA CONSUMIDA		
Localidade	Energia Consumida (kW) 2020	Energia Consumida (kW) 2021
Região Sul Curitiba, Maringá, Londrina, Cascavel, São José, Joinville e Porto Alegre	123.259	181.252
Região Sudeste Belo Horizonte	16.771	26.795
Região Centro Oeste Cuiabá, Campo Grande e Goiás	55.930	51.317
Região Norte Manaus e Palmas	29.791	28.881
ÁGUA CONSUMIDA		
Localidade	Água Consumida (m³) 2020	Água Consumida (m³) 2021
Região Sul Curitiba, Maringá, Londrina, Cascavel, São José, Joinville e Porto Alegre	2.539	3.458
Região Sudeste Belo Horizonte	239	1.012
Região Centro Oeste Cuiabá, Campo Grande e Goiás	851	1.067
Região Norte Manaus e Palmas	253	410

GESTÃO DE GASES DE EFEITO ESTUFA (GEE)

A empresa possui 360 veículos próprios e 218 veículos locados, totalizando 578 veículos que compõem sua frota.

Os impactos ao meio ambiente provenientes da emissão de gases de efeito estufa têm sido uma preocupação constante para a organização, repercutindo em ações para mitigar esses efeitos.

Em 2021 mantivemos o plano de modernização da frota, buscando eliminar todos os veículos com mais de 5 anos de uso na frota, através da aquisição financiada de novos veículos, que poluem menos e, portanto, consomem menos recursos naturais.

Utilizamos como ferramenta de gestão da frota programas e parcerias que procuram minimizar os impactos causados pelas emissões de GEE no meio ambiente. Dentre eles o controle de emissão de carbono, através da medição e quantificação das emissões dos gases de efeito estufa, possibilitando, dessa forma, monitorar e mitigar

as emissões de gases poluentes. [G4-EN15] [G4-EN19]

Outro mecanismo de controle utilizado em nossos veículos são os testes com o anel de Ringelmann, instrumento que mede a quantidade e a cor da fumaça emitida, também chamado de teste da fumaça preta.

Por meio do programa Despoluir, controlamos as emissões dos veículos pesados da empresa. Assim, contribuimos também para a melhoria da qualidade do ar e do uso racional do combustível, diminuindo, portanto, os impactos causados no meio ambiente. [G4-EN27] [G4-EN30]

O controle de GEE realizado na Radiante é baseado nas normas do Conselho Nacional de Meio Ambiente (CONAMA), que estabelece critérios e procedimentos para medição da opacidade dos gases de escapamento para diferentes categorias de veículos automotores. Isso constitui um indicativo do estado de manutenção do motor, fato que interfere diretamente nas emissões e na eficiência energética do veículo.



GESTÃO DE RESÍDUOS

A Radiante Engenharia de Telecomunicações está alinhada à Lei nº 12.305 de 2010, conhecida como a Política Nacional de Resíduos Sólidos, que tem como objetivo prever e reduzir a geração de resíduos. Inspirada nas normas do Sistema de Gestão Ambiental da NBR ISO 14001, buscamos métodos que objetivam o melhor aproveitamento de todos os materiais envolvidos no processo de prestação de serviços da empresa.

No cenário brasileiro, atualmente as sucatas de fibra óptica são destinadas como lixo comum aos aterros sanitários, aos aterros industriais ou, em alguns casos, são até mesmo queimadas de forma irregular.

RECICLAGEM

Em 2021, houve a reciclagem quase total dos materiais oriundos de nossas operações, tendo como destaque o reaproveitamento de 100% das sucatas de cabos de fibra óptica, 100% do papel, papelão e plásticos, além

Com pioneirismo, a Radiante, por entender a indispensabilidade de mitigar os impactos causados na natureza por suas operações, inaugurou em 2021 a filial Fazenda Rio Grande (na Região Metropolitana de Curitiba), especializada na reciclagem de resíduos de telecomunicações, que atua utilizando os preceitos do sistema de Gestão Ambiental.

Para que fossem atingidas todas as diretrizes de sustentabilidade e viabilidade econômica, social e ambiental, a Radiante buscou obter um processo de reciclagem destes materiais que atendesse a demanda produtiva com lucro, aproveitando ao máximo todos os componentes dos materiais.

das madeiras de obras civis e/ou resultantes do desmonte de nossas bobinas.

No decorrer do ano, houve uma efetiva reciclagem dos resíduos gerados nas operações da empresa. Confira os números:

Item	Volume (kg) ou Unidade
Baterias de telefone celular/notebook	3
Pilhas	2,04
Lâmpadas	2
Vidro	9,5
Eletrônicos	20,92
EPI	91,50
Sucata (metálica)	18,38
Isopor	7
EPI	52,00



GESTÃO DOS RESÍDUOS SÓLIDOS

Resíduos industriais são aqueles gerados nos processos produtivos e instalações da indústria, comércio e prestadores de serviço, incluindo também compostos perigosos que necessitam de tratamento para a disposição final, devido ao seu alto potencial poluidor e nocividade à saúde.

Desde 2015, a Radiante tem instalações adequadas e possui um sistema para segregação e destinação dos materiais remanescentes de suas atividades, promovendo o encaminhamento legal e ambientalmente

correto de seus resíduos, no qual, após a segregação, o material vai para a reciclagem, permitindo geração de receita. Em casos que envolvam resíduos perigosos, também realizamos a destinação dentro das normativas ambientais. **[G4-EN27]**

A filial da Radiante Engenharia em Fazenda Rio Grande fez adequações em sua licença ambiental, aumentando seu escopo, incluindo o tratamento de resíduos perigosos (classe A), para tanto instalou em sua filial uma moderna Estação de Tratamento de Efluentes.



PROGRAMA DE LOGÍSTICA REVERSA

Desde 2010, ano da criação no Brasil da Lei nº 12.305/10, que institui a Política Nacional de Resíduos Sólidos (PNRS), a Radiante Engenharia não poupou esforços no sentido de seu rigoroso atendimento. Desde então, foram criadas diversas ferramentas e ações diretas para fortalecimento da cultura de gestão eficiente e ambientalmente correta dos resíduos gerados dentro da organização.

O programa Radiante Ambiental teve seu início em 2015, através da gestão de resíduos sólidos, e segue realizando suas atividades normalmente.

Com o Programa Logística Reversa, a Radiante contempla os três pilares da sustentabilidade, também conhecidos como Triple Bottom Line, e como resultado reduz o consumo de recursos naturais e contribui para a conservação da natureza. **[G4-EN27]**



INICIATIVAS E INVESTIMENTOS

Seguimos o alinhamento de conformidades ambientais. Além do tratamento das sucatas de cabos de fibra óptica, através de um processo inovador e único no país, em 2021 inauguramos a filial Fazenda Rio Grande (PR) e passamos a adquirir sucatas de cooperativas de catadores e de empresas especializadas na coleta e distribuição

de materiais reciclados, fechando o ano com centenas de toneladas de materiais recuperados entre sucatas de cabos de fibra óptica, filmes plásticos diversos, polietileno de alta densidade e embalagens vazias.

[G4-EN31]

Confira abaixo as iniciativas ambientais realizadas pela Radiante:

Ação	Valor investido (2020)	Valor investido (2021)
Despesas diversas com reciclagem dos cabos ópticos e outros resíduos	R\$ 36.877,04	R\$ 707.652,51
Equipamento para reciclagem de plásticos diversos	R\$ 19.784,00	R\$ 641.637,43
Salário da equipe de reciclagem	R\$ 86.368,00	R\$ 225.192,09

Foi disponibilizado o e-mail sustentabilidade@radiante.com.br para estreitar o canal de comunicação entre a empresa e os colaboradores, stakeholders, comunidade e toda a sociedade, com o objetivo de tirar dúvidas, receber reclamações e acolher novas ideias que auxiliem nossa empresa a tornar-se cada vez mais sustentável. [G4-EN34]



OS DEZ PRINCÍPIOS DO PACTO GLOBAL

A Radiante aderiu ao Pacto Global em 2015. A adesão demonstra o que temos feito em prol de um mundo mais justo e sustentável, disseminando nossas iniciativas, trocando experiências com nossos parceiros e criando oportunidades de negócios.

[G4-15]



01 DIR. HUMANOS
As empresas devem apoiar e respeitar a proteção de direitos humanos reconhecidos internacionalmente.



02 NÃO PARTICIPE
Assegurar-se de sua não participação em violações destes direitos.



03 APOIO
As empresas devem apoiar a liberdade de associação e o reconhecimento efetivo do direito à negociação coletiva.



04 TRABALHO FORÇADO
A eliminação de todas as formas de trabalho forçado ou compulsório.



05 TRABALHO INFANTIL
A abolição efetiva do trabalho infantil.



06 SUSTENTABILIDADE
As empresas devem apoiar uma abordagem preventiva aos desafios ambientais.



07 ELIMINADO
Eliminar a discriminação no emprego.



08 RESPONSABILIDADE
Desenvolver iniciativas para promover maior responsabilidade ambiental.



09 TECNOLOGIA
Incentivar o desenvolvimento e difusão de tecnologias ambientalmente amigáveis.



10 COMBATE À CORRUPÇÃO
As empresas devem combater a corrupção em todas as suas formas, inclusive extorsão e propina.

ÍNDICE REMISSIVO

CONTEÚDOS PADRÃO GERAIS				
Conteúdos padrão gerais	Página/Resposta	Descrição	Verificação externa	Princípio do Pacto Global
Estratégia e análise				
G4-1	4	Palavra do Presidente.	Não	-
Perfil organizacional				
G4-3	11	Nome da organização.	Não	-
G4-4	11, 14 e 21	Principais marcas, produtos e serviços.	Não	-
G4-5	11 e 12	Localização da sede da organização.	Não	-
G4-6	11 e 12	Países onde a organização opera.	Não	-
G4-7	11 e 41	Natureza da propriedade e forma jurídica.	Não	-
G4-8	11, 13 e 21	Mercados onde a organização atua.	Não	-
G4-9	11, 12, 21 e 41	Porte da organização.	Não	-
G4-10	31	Perfil dos empregados.	Não	6
G4-11	13	Empregados cobertos por acordo de negociação coletiva.	Não	3
G4-12	-	Descrição da cadeia de fornecedores da organização.	Não	-
G4-13	12, 13, 21 e 41	Mudanças significativas em relação ao porte, estrutura, participação acionária e cadeia de fornecedores.	Não	-
G4-14	27 e 44	Princípio da precaução.	Não	7
G4-15	51	Cartas, princípios ou outras iniciativas desenvolvidas externamente.	Não	-
G4-16	22	Participações em associações e organizações nacionais e internacionais.	Não	-
G4-17	41	Entidades incluídas nas demonstrações financeiras consolidadas e entidades não cobertas pelo relatório.	Não	-
G4-18	8	Processo de definição do conteúdo do relatório.	Não	-
G4-19	8	Aspectos materiais do relatório.	Não	-
G4-20	9	Limite, dentro da organização, de cada tema material.	Não	-
G4-21	9	Limite, fora da organização, de cada tema material.	Não	-
G4-22	9	Reformulação de informações fornecidas em relatórios anteriores.	Não	-
G4-23	9	Alterações significativas de escopo e limite de aspectos materiais em relação a relatórios anteriores.	Não	-
Engajamento de stakeholders				
G4-24	6 e 8	Lista de grupos de stakeholders engajados.	Não	-
G4-25	8	Base usada para a identificação e seleção de stakeholders.	Não	-
G4-26	8	Abordagem para envolver os stakeholders	Não	-
G4-27	8	Principais tópicos e questões levantadas durante o engajamento, por grupos de stakeholders.	Não	-
Perfil do relatório				
G4-28	6	Período coberto pelo relatório.	Não	-
G4-29	6	Data do relatório anterior mais recente.	Não	-

Conteúdos padrão gerais	Página/Resposta	Descrição	Verificação externa	Princípio do Pacto Global
G4-30	6	Ciclo de emissão de relatórios.	Não	-
G4-31	6	Contato sobre perguntas do relatório ou de seu conteúdo.	Não	-
G4-32	6	Opção da aplicação das diretrizes e localização da tabela GRI.	Não	-
G4-33	-	Política e prática atual relativa à busca de verificação externa para o relatório.	Não	-
Governança				
G4-34	24	Estrutura de governança da organização.	Não	-
G4-35	24	Processo usado para delegação de autoridade pelo mais alto órgão de governança.	Não	-
G4-36	23	Cargos e funções de nível executivo responsável pelos tópicos econômicos e sociais que se reportam ao mais alto órgão de governança.	Não	-
G4-38	21	Composição do mais alto órgão de governança e comitês.	Não	-
G4-48	22	Cargo de alto nível que analisa e aprova formalmente o relatório de sustentabilidade e garante que os aspectos materiais sejam abordados.	Não	-
Ética e integridade				
G4-56	19 e 26	Valores, princípios, padrões e normas de comportamento da organização.	Não	10
G4-57	26	Mecanismos internos e externos sobre comportamentos éticos e em conformidade com a legislação.	Não	10

CONTEÚDOS PADRÃO ESPECÍFICOS				
Aspectos materiais	Info. sobre a forma de gestão e indicadores	Descrição do indicador	Omissões	Verificação externa
Desempenho econômico				
G4-EC1	-	Valor econômico direto gerado e distribuído.	Não	Não
Saúde e Segurança no Trabalho				
G4-LA6	36	Tipos e taxas de lesões, doenças ocupacionais, dias perdidos, absenteísmo e número de óbitos relacionados ao trabalho, discriminados por região e gênero.	Não	Não
Treinamento e Educação				
G4-LA9	-	Número médio de horas de treinamento por ano por empregado, discriminado por gênero e categoria funcional	Não	Não
Investimento em proteção ambiental				
G4-EN31	50	Total de investimentos e gastos com proteção ambiental, discriminado por tipo.	Não	Não
Satisfação do cliente				
G4-PR1	31 e 36	Percentual das categorias significativas de produtos e serviços para os quais são avaliados impactos na saúde e segurança buscando melhorias.	Não	Não

Aspectos materiais	Info. sobre a forma de gestão e indicadores	Descrição do indicador	Omissões	Verificação externa
G4-PR5	28 e 38	Resultados de pesquisas de satisfação do cliente.	Não	Não
G4-PR8	-	Número total de queixas e reclamações comprovadas relativas à violação e perda de dados de cliente.	Não	Não
G4-PR9	-	Valor monetário de multas significativas por não conformidade com leis e regulamentos relativos ao fornecimento e uso de produtos e serviços.	Não	Não
Não discriminação				
G4-HR3	34	Número total de casos de discriminação e medidas corretivas tomadas.	Não	Não
Conformidade com leis e regulamentos ambientais				
G4-EN29	45	Valor monetário de multas significativas e número total de sanções não monetárias aplicadas em decorrência da não conformidade com leis e regulamentos ambientais.	Não	Não
Conformidade no fornecimento e uso de produtos e serviços				
G4-PR9	-	Multas significativas por não conformidade com leis e regulamentos ao fornecimento e uso de produtos e serviços.	Não	Não
G4-EN32	-	Percentual de novos fornecedores selecionados com base em critérios ambientais.	Não	Não
G4-EC9	-	Proporção de gastos com fornecedores locais em unidades operacionais importantes.	Não	Não
Diversidade e Igualdade de Oportunidades				
G4-LA12	22 e 34	Composição dos grupos responsáveis pela governança e discriminação de empregados por categoria funcional, de acordo com gênero, faixa etária, minorias e outros indicadores de diversidade.	Não	Não
Trabalho Infantil				
G4-HR5	34	Operações e fornecedores identificados como de risco para a ocorrência de casos de trabalho infantil e medidas tomadas para contribuir com a efetiva erradicação do trabalho infantil.	Não	Não
G4-HR12	-	Número de queixas e reclamações relacionadas a impactos em direitos humanos registradas, processadas e solucionadas por meio de mecanismos formais.	Não	Não
Impacto dos serviços na saúde e segurança do cliente				
G4-PR1	36	Percentual das categorias significativas de produtos e serviços para os quais são avaliados impactos na saúde e segurança, buscando melhorias.	Não	Não
G4-PR9	-	Valor monetário de multas significativas por não conformidade com leis e regulamentos relativos ao fornecimento e uso de produtos e serviços.	Não	Não

Aspectos materiais	Info. sobre a forma de gestão e indicadores	Descrição do indicador	Omissões	Verificação externa
Trabalho forçado ou análogo ao escravo				
G4-HR6	34	Operações e fornecedores identificados como de risco significativo para a ocorrência de trabalho forçado ou análogo ao escravo e medidas tomadas para contribuir para a eliminação de todas as formas de trabalho forçado ou análogo ao escravo.	Não	Não
Investimento em Infraestrutura e Serviços				
G4-EC7	-	Desenvolvimento de impacto de investimentos em infraestrutura e serviços oferecidos.	Não	Não
Privacidade do cliente				
G4-PR8	-	Número total de queixas e reclamações comprovadas relativas à violação de privacidade e perda de dados de cliente.	Não	Não
G4-SO1	-	Engajamento da comunidade local.	Não	Não
G4-SO2	42 e 45	Operações com impactos negativos significativos, reais e potenciais nas comunidades locais.	Não	Não
Mecanismos de queixas e reclamações relacionadas a impactos na sociedade				
G4-SO11	41, 42 e 45	Número de queixas e reclamações relacionadas a impactos na sociedade registradas, processadas e solucionadas por meio de mecanismo formal.	Não	Não
Combate à corrupção				
G4-SO5	27 e 41	Casos confirmados de corrupção e medidas tomadas.	Não	Não
Impactos ambientais				
G4-EN3	47	Consumo de energia dentro da organização.	Não	Não
G4-EN6	47	Gestão de impactos e redução de consumo de energia.	Não	Não
G4-EN8	47	Total de retirada de água por fonte.	Não	Não
G4-EN15	48	Emissões diretas de gases de efeito estufa (GEE) - (Escopo 1).	Não	Não
G4-EN19	48	Redução de emissões de gases de efeito estufa (GEE).	Não	Não
G4-EN27	48, 49 e 52	Extensão da mitigação de impactos ambientais de produtos e serviços.	Não	Não
G4-EN29	45	Valor monetário de multas significativas e número total de sanções não monetárias aplicadas em decorrência da não conformidade com leis e regulamentos ambientais.	Não	Não
G4-EN30	48	Impactos ambientais significativos decorrentes do transporte de produtos e outros bens e materiais usados nas operações da organização, bem como do transporte de seus empregados.	Não	Não
G4-EN31	50	Total de investimentos e gastos com proteção ambiental, discriminado por tipo.	Não	Não
G4-EN32	-	Percentual de novos fornecedores selecionados com base em critérios ambientais.	Não	Não
G4-EN34	50	Mecanismos de queixas e reclamações relacionadas a impactos ambientais protocoladas, processadas e solucionadas por meio de mecanismo formal.	Não	Não

**Relatório de Sustentabilidade da Radiante
Engenharia de Telecomunicações**

8ª edição – Ano 2021 (Emissão em 2022)

Elaboração: Guilherme Hoffmann Bampi

Redação: Guilherme Hoffmann Bampi
Nery Nader Júnior (VX3 Comunicação)

Revisão: Antonio Belin Setin Júnior
Guilherme Hoffmann Bampi
Helio Bampi
Luis Carlos Nicolait de Mattos
Nery Nader Júnior (VX3 Comunicação)

Design e Diagramação: Michel Deluca (VX3 Comunicação)

Agradecimentos

A produção deste relatório só foi possível devido ao empenho e o auxílio de colaboradores que se colocaram à disposição para coletar e encaminhar as informações aqui presentes. É esse esforço conjunto que mobiliza a Radiante em prol da sustentabilidade.

É compromisso da Radiante divulgar pactos e acordos firmados com entidades que possibilitem o desenvolvimento ambiental da organização, visando sempre a sustentabilidade e a perenização da empresa. O Relatório de Sustentabilidade, seguindo as diretrizes da GRI, é uma das iniciativas tomadas para buscarmos sistematicamente melhorias nos âmbitos econômico, social e ambiental.



Radiante[®]

ENGENHARIA DE TELECOMUNICAÇÕES



[radiante.engenharia](https://www.instagram.com/radiante.engenharia)



www.radiante.com.br



(41) 3311.9466